

LEDEN-ÚNOR 2025

Švestková

— BULLETIN ŠVESTKOVÉ DRÁHY —

Pojed'te s námi i v roce 2025



MIKULÁŠSKÉ JÍZDY S OHŇOSTROJEM

POVĚSTI A PŘÍBĚHY: ANDĚL SMRTI

OSOBNOSTI ŠVESTKOVÉ DRÁHY: JUDITA ČEŘOVSKÁ



NÁPOJOVÝ LÍSTEK

Svestková diáha

VYBERTE SI Z NAŠEHO ŠIROKÉHO SORTIMENTU TO PRAVÉ OSVĚŽENÍ



Červené víno 0,187 l	45 Kč	Jemně perlivá voda 0,33 l	18 Kč
Bílé víno 0,187 l	45 Kč	Cappy džus 0,33 l, dle aktuální nabídky	28 Kč
Pilsner Urquell 0,33 l	35 Kč	Džusík pro děti 0,33 l, dle aktuální nabídky	19 Kč
Birell 0,5 l ochucený, dle aktuální nabídky	27 Kč	Coca-Cola 0,25 l	26 Kč

Provozovatel:

AŽD Praha s.r.o.
Žitovnická 3146/2, Záběhlice
106 00 Praha 10
IČ: 48029483
DIČ: CZ48029483

Odpovědná osoba:

Iveta Šeberová
preprava@azd.cz



Zákaz prodeje alkoholických nápojů osobám mladším 18 let.

Obsah

EDITORIAL	5
AKTUALITY	6
KALENDÁŘ AKCÍ	7
ŽIVOT NA ŠVESTKOVÉ DRÁZE: Ohlédnutí za „švestkovým“ rokem 2024	8
ŽIVOT NA ŠVESTKOVÉ DRÁZE: Mikulášské jízdy na Švestkové dráze s ohňostrojem	12
TECHNOLOGIE: Odometrické testy ETCS na Švestkové dráze	14
ŠVESTKOVÉ POCHOUTKY	18
TIP NA VÝLET: Hrad Litoměřice	20
POVĚSTI A PŘÍBĚHY: Anděl smrti	24
OSOBNOSTI ŠVESTKOVÉ DRÁHY: Judita Čeřovská	26
ZÁBAVA	30



*Vine se, klikatí
údolím mezi kopci
kučeravými
míjí louky, pole
i sady.*

*Dali jí název
„Švestková dráha“
jediný vagónek
sí cestou
vesele sí houká.*

– Jana Haasová –

*Úryvek z básně
ZÁVORY*



Foto: Petr Dobiášovský

Vážení cestující,

u příležitosti vydání prvního čísla časopisu *Švestkovka* v roce 2025 bych vás rád všechny nejen pozdravil, ale také popřál vám i vašim blízkým do nového roku zejména hodně zdraví a spokojenosti.

Jsem rád, že s námi jezdíte a využíváte našich služeb, které se snažíme poskytovat v co nejvyšší kvalitě. Mám také radost, když hodnotíte naši práci a napíšete nám nejenom pozitivní zkušenosti, ale i ty kritické. Bohužel na rozdíl od roku 2023 zasáhla do provozu linky U10 v loňském roce řada mimořádností, výluk a výpadků v provozu a často jsme doslova skřípali zuby – ale ovlivnit jsme to mohli jen těžko. Sesunutí náspu u Žalostic paralyzovalo železniční dopravu na půl roku a návazné výluky na tratích Správy železnic u Mostu prodloužily nespolehlivost naší linky za hraniční únosnosti. Naši zaměstnanci se snažili dohánět zpoždění, jak se dalo, ale zvládl jsme toho jen část, protože bezpečnost provozu musí být vždy na prvním místě. Nespokojenost vás cestujících s tímto stavem vyústila v naše jednání s Ústeckým krajem a Správou železnic, jak tuto situaci řešit. Nyní se situace stabilizuje, i když nás další výluky linky U10 ještě čekají.

Aby naši cestující trpěli co nejméně, rozhodli jsme se zakoupit dva autobusy a sami si tak budeme zajišťovat případnou náhradní autobusovou dopravu. Chceme mít naši linku ma-



ximálně spolehlivou. Děkujeme za pochopení a věříme, že s námi zažijete jako naši věrní cestující příjemné kilometry jízdy.

Další skvělou zprávou je, že už brzy posílí náš vozidlový park další dvě jednotky RegioSprinter, které jsme v říjnu minulého roku zakoupili a nyní je opravujeme a modernizujeme.

Nově vás od soboty 5. dubna 2025 pozveme ke svezení i na naší druhé trati Kopidlno – Dětenice – Dolní Bousov. Zajímavostí na této experimentální trati bude provoz vlaků bez strojvedoucího, ale s cestujícími, což bude poprvé v historii naší české železnice. Informace včetně jízdního řádu naleznete brzy na webových stránkách www.kopidlanka.cz.

Děkuji, že s námi jezdíte, a těšíme se na vás i v roce 2025!

Zdeněk Chrdle
generální ředitel AŽD
a strojvedoucí Švestkové dráhy

Novinky v AŽDFANSHOPu!

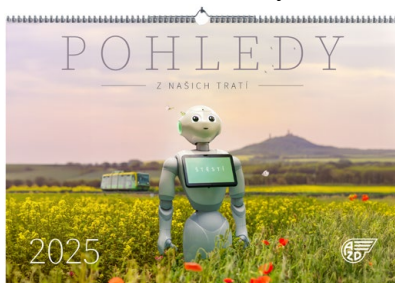


Na AŽDFANSHOP dorazily nové produkty. Nyní si můžete zakoupit *Kapesního průvodce po Švestkové dráze*. Nově je také v nabídce pláštěnka AŽD do nevlídného počasí či USB flash disk ve tvaru EDITY, tedy Experimentálního Drážního vozidla pro Inovativní Technologie AŽD.

Novinky a spoustu dalších nejen fanouškovských předmětů Švestkové dráhy najdete na www.azdfanshop.cz.

Soutěž o kalendáře na rok 2025

Připravili jsme pro vás soutěž o 5 kalendářů *Pohledy z našich tratí*, v nichž najdete nejenom fotografie ze Švestkové dráhy, ale také z druhé tratě AŽD Kopidlno (Kopidlno – Dolní Bousov). Soutěžní otázka zní: Která lokomotiva byla v čele mimořádného mikulášského vlaku dne 5. 12. 2024 na Švestkové dráze? Odpovědi zasílejte na e-mail: svestkovka@azd.cz do středy 6. 2. 2025.



Vyhodnocení soutěže



V minulém vydání *Švestkovky* jsme se vás ptali:
Jak se jmenuje zřícenina hradu, která se tyčí nad vinicemi a zastávkou Třebenice město?
Správná odpověď: Hrad Košťálov.
Vylosovanými výherci jsou:
Petr Zmek, Lenka Hejtmánková a Mírek Zíka.
Gratulujeme a posíláme vína!



Chcete vědět více o aktuálním dění na Švestkové dráze? Sledujte nás na sociálních sítích Facebook, Instagram, X a na webové stránce www.svestkovadraha.cz.

- 1.**
ledna
AKCE



Novoroční výstup na Lovoš 2025
Tradice trvající od 1. 1. 1979, pořádá Klub českých turistů Lovosice (7–16 h)
📍 Lovoš (www.kct.lovosice.net)
-
- 1.**
ledna
AKCE



Mše na počest Matky Boží Panny Marie a k zahájení nového roku
Slouží děkan římskokatolické farnosti Leo Gallas (10–11 h)
📍 Kostel Nanebevzetí Panny Marie v Mostě (www.kostel-most.cz)
-
- do **5.**
ledna
SD



Sváteční jízdy Oparenského expresu (linka T4)
Svezte se s námi Oparenským expresem i v zimě (so, ne a sváteční dny)
📍 Oparenský expres (jízdní řád na www.oparenskyexpres.cz)
-
- 6.**
ledna
KONCERT



Tříkrálový koncert
Pořádá Charita Most se ZUŠ F. L. Gassmanna (od 17:30 h)
📍 ZUŠ F. L. Gassmanna, Pod Šibeníkem, Most (www.charita-most.cz)
-
- 18.**
ledna
AKCE



Zimní košť vín z Čech
Největší zimní přehlídka vín z Čech
📍 Pfannschmidtova vila, Lovosice (www.peknavinazcech.cz)
-
- do **31.**
ledna
AKCE



Městské kluziště pod širým nebem
Zabruslete si pod širým nebem (po–pá 14–19 h, so–ne + svátky 10–19 h)
📍 Radniční park, Most (www.mesto-most.cz)
-
- do **31.**
ledna
VÝSTAVA



Z Mostu až na konec světa
Výstava exotických sbírek z konce 19. a první poloviny 20. století
📍 Oblastní muzeum a galerie v Mostě (www.muzeummost.cz)
-
- 1.**
února
AKCE



Noční prohlídky podzemních chodeb Terezína
Neobvyklé noční prohlídky pouze za svitu svíček a luceren (18–21:20 h)
📍 Terezín (www.pevnost-terezin.cz)
-
- do **2.**
února
VÝSTAVA



Svět fantazie, smutku i radosti Vlasty Baránkové
Výstava ilustrační tvorby pro děti (út–pá 12–18 h, so–ne 10–18 h)
📍 Oblastní muzeum a galerie v Mostě (www.muzeummost.cz)
-
- 15.**
února
AKCE



Třebenický košť
Ochutnávka vín v Třebenicích
📍 Třebenice (www.peknavinazcech.cz)
-
- 15.**
února
AKCE



Noční prohlídky podzemních chodeb Terezína
Neobvyklé noční prohlídky pouze za svitu svíček a luceren (18–21:20 h)
📍 Terezín (www.pevnost-terezin.cz)
-
- 1.**
března
AKCE



Masopust
Mírové náměstí se promění v centrum veselí a tradičního folklóru (od 13 h)
📍 Mírové náměstí, Litoměřice (www.mkz-ltm.cz)

Ohlédnutí za „švestkovým“ rokem 2024

TEXT: Zdeňka Dlabajová | FOTO: Petr Dobiášovský

Psal se rok 2016, když společnost AŽD koupila od státu Švestkovou dráhu s garancí obnovení pravidelného železničního provozu. Jak dnes už víme, soukromý majitel splnil naprosto vše, co při nákupu slíbil, a dokonce jde i nad rámec slibů. Pojďme se společně podívat, jaký byl uplynulý rok 2024.

ÚNOR

V únoru jsme byli podle dat Správy železnic v reportáži Televizních novin televize Nova označeni jako nejpřesnější dopravce na české železnici. Dle výsledků 91,7 % spojů Švestkové dráhy a společnosti AŽD dojelo včas nebo se zpožděním do pěti minut. Skvělý výsledek, za který patří dík všem na Švestkové dráze!

LEDEN

První měsíc roku 2024 nebyl na Švestkové dráze zrovna veselý. Vlak Švestkové dráhy jedoucím z Třebívlic do Lovosic vjel do průjezdného profilu nákladní automobil, který silně poškodil ve směru jízdy levou stranu jednotky RegioSprinter 818.005. Při mimořádné události se zranily dvě osoby, na místo byla přivolána záchranná služba. Jednotka byla odstavena z provozu jako neopravitelná.



BŘEZEN

Březen přinesl novinku pro naše strojvedoucí. Společnost AŽD zahájila testy online přenosu obrazu z problematických přejezdů strojvedoucímu na přibližující se hnací železniční vozidlo. Systém byl zprovozněn jako reakce na množící se tragické případy mimořádných událostí na železničních přejezdech, kdy mezi závorami uváznou silniční vozidla. Strojvedoucí, který přijíždí k problematickému přejezdu, tak včas vidí, zda po předzváněcí době a sklopení závor neuvázlo na přejezdu silniční vozidlo. Další březnovou událostí bylo od pátku 29. března 2024 zahájení provozu turistické linky T4 Oparenský expres.



KVĚTEN

Prvního května jsme na Švestkové dráze tradičně pořádali Prvomájové parní jízdy s historickou soupravou taženou parní lokomotivou 354.195 z roku 1925, známou pod přezdívkou Všudybylka. Na dráhu nám také zavítalo několik exkurzí v rámci dnů otevřených dveří, například studenti VOŠ a SPŠ dopravní z Prahy nebo Fakulty dopravní ČVUT v Praze. Ve stejném měsíci se nám podařilo v rekordním čase čtrnácti dnů zprovoznit novou dopravnu Odolice, zvýšit tak kapacitu tratě a otevřít ji i dalším dopravcům.

ČERVEN

Společně jsme 1. června oslavili Mezinárodní den dětí a rozdávali našim malým cestujícím dárky. Z důvodu sesuvu náspu v úseku tratě Správy železnic Žalhostice – Lovosice musela být mezi Lovosicemi horním nádražím a Žalhosticemi zavedena náhradní autobusová doprava. Výluka trvala od 2. června do 15. září. V červnu 2024 se ale odehrály i pozitivní události, mezi kterými dominuje návštěva dlouholetého železničáře Marka Kováče u generálního ředitele AŽD



Zdeňka Chrdleho. Marek totiž dovezl coby dar vyšíváný obraz o rozměrech 180 × 130 cm, na němž je motorový vůz řady 810 v barvách Švestkové dráhy. Tvorba obrazu Markovi zabrala neuvěřitelných pět let!



ČERVENEC

V polovině července vjel na přejezd ve výstraze v úseku Libčeves – Odolice osobní automobil. Obě závory byly poškozeny, naštěstí se vše obešlo bez újm na zdraví. Případ řešila Policie ČR.



SRPEN

V srpnu jsme koupili kloubový dvoučlánkový autobus SOR NB 18 CITY pro zajištění spolehlivosti naší linky U10. Slouží jako náhradní autobusová doprava. Při mimořádných událostech jsme totiž velmi složité a dlouho sháněli autobusy. První využití našel již při Švestka FESTu. Krátce po něm dorazil i krátký autobus MAN Lion's City.



ZÁŘÍ

Ve dnech 6. a 7. září jsme v Třebeníčích pořádali Švestka FEST s hvězdným obsazením. Hlavním hostem byla skotská rocková skupina Nazareth. Dalšími vystupujícími



byly kapely Vypsaná fixa a The Tap Tap a nechyběli ani Eva Burešová, Michal Hružka, Kapitán Demo, Marie Rottrová, Sebastian a Kateřina Marie Tichá.



L I S T O P A D

Od listopadu cestujícím tradičně kromě standardní nabídky kávy a čaje zdarma nabízíme také doušek slivovice na zahřátí. Mohou si o něj říci našim průvodčím. Na začátku tohoto měsíce, konkrétně 3. listopadu, byl ukončen sezónní provoz turistické linky T4 Oparenský expres.



P R O S I N E C

Ve čtvrtek 5. prosince nás na Švestkové dráze poctili svou návštěvou Mikuláš, anděl a čert! Pořádali jsme Mikulášské jízdy s ohňostrojem. Více se o akci dozvíte na straně 12. Během vánočních svátků jsme pro vás opět vypravili vlaky v rámci Svátečních jízd Oparenského expresu a uzavřeli tak úspěšný rok 2024.



Rok 2024 na Švestkové dráze byl až na drobné výjimky krásný a vydařený. Děkujeme všem cestujícím za přízeň v uplynulém roce a těšíme se na vás na palubě našich vlaků i v novém roce 2025.

Jezděte s námi!



Mikulášské jízdy na Švestkové dráze s ohňostrojem

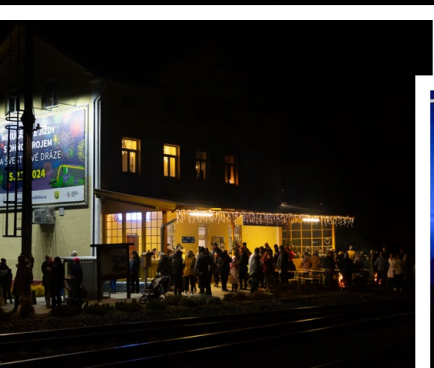
TEXT: Zdeňka Dlabajová | FOTO: Jiří Dlabaja, Petr Dobiášovský, Lukáš Gans

Ve čtvrtek 5. prosince 2024 se na Švestkové dráze konaly tradiční Mikulášské jízdy. S Mikulášem, čertem a andělem jste se mohli potkat ve standardních spojích linky U10, ale také ve speciálně vypraveném vlaku Most – Litoměřice horní nádraží – Třebenice. V čele byla naše modro-žlutá lokomotiva Bardotka 749.039 spolu s konferenčními vozy AŽD řady Bmx⁷⁶⁵. Mikuláš, čert i anděl bavili cestující během jízdy. Hodné děti obdarovávali sladkostmi a drobnými dárky. Občas ukápló i pár slziček, když děti slibovaly, že budou hodnější. Naštěstí se čerti spokojili se sliby a žádné z dětí si do pekla tentokrát neodnesli.



Ve stanici Třebenice byl připraven mikulášský program pro celou rodinu. Vánoční atmosféru zpříjemnila hudební skupina AŽD band, přičemž nechybělo ani bohaté občerstvení s teplým švestkovým čajem pro děti a horkým svařákem pro dospělé. Pochutnat si všichni mohli i na výborné švestkové klobáse. V 18:30 hodin prostor přímo u nádražní budovy rozzářila dechberoucí ohnivá show, která zaujala všechny přítomné. Sváteční akce vyvrcholila v 19:30 hodin okouzlejícím ohňostrojem, jenž rozsvítil noční





oblohu nad Třebenicemi a symbolicky završil krásný mikulášský den.

Mikulášské jízdy na Švestkové dráze ukázaly, že tradice spojené s adventem mají své místo a přinesou radost všem, kdo se jich zúčastní. Děkujeme všem za návštěvu a těšíme se na další rok. Hlavně se těší čerti, kteří si ověří, zda děti dodržely vše, co jim naslibovaly.



Eva Hajná, starostka Třebvčlic



Odometrické testy ETCS na Švestkové dráze

TEXT: Igor Ivanov (článek z časopisu *REPORTÉR AŽD* 2024/4, zkráceno) | FOTO: Petr Dobiášovský

Jednotný evropský vlakový zabezpečovací systém ETCS se stává klíčovým tématem nejen na české železnici. Se zavedením takzvaného výhradního provozu v České republice od 1. ledna 2025 zájem o tuto problematiku dramaticky vzrostl. Zvýšená pozornost je pochopitelná, neboť Česká republika se stala první zemí v Evropě, která tento systém uvedla do provozu v tak významném rozsahu v rámci národní sítě, přičemž ETCS je povoleno jen jako jediný vlakový zabezpečovač.

V tomto článku si představíme odometrické testy, což je zásadní testovací fáze zástavby palubní části systému ETCS, kdy se ověřuje jeho správná funkce. Špatně nastavený software totiž může vést k situaci obdobné tomu, kdy strojvedoucí neodhadne situaci a na návěst zakazující jízdu projede návěstidlo. Společnost AŽD provádí testy na své Švestkové dráze.

Vezměme to ale hezky popořádku. Instalaci systému ETCS do železničního vozidla je nutné chápat jako

Vozidlo RS 1 Stadler řady 841.2 dopravce České dráhy při testech v Libčevsi





Pohled do kabiny strojvedoucího

Odometrie je určena k měření ujeté dráhy vozidla na základě vstupních hodnot ze dvou dvojitých senzorů. Dva tvoří snímače otáček dvojkolí, které měří počet otáček za jednotku času, a u dalších dvou jde o Doppler radary, které fungují na principu Dopplerova jevu.

doplnění vlakového zabezpečovače. Je nezbytné klást důraz na jeho podrobné a důkladné testování – vše musí být fail-safety, tedy bezpečné při poruše. Pokud dojde k jakékoliv závadě na systému, znamená to aktivaci nouzové brzdy neboli rychlé zastavení vozidla či celého vlaku.

Po montáži a instalaci palubní části ETCS na vozidlo začíná kontrolní fáze jejího správného zapojení, a to na základě závazných a přesných pokynů výrobce, v tomto případě španělské společnosti CAF Signalling. Testuje se správná funkce jednotlivých komponent, to znamená zobrazovacího displeje strojvedoucího, balízové antény přijímající informace z balíz instalovaných na trati, GSM-R modemů zajišťujících spojení s traťovou částí ETCS prostřednictvím železniční rádiové sítě GSM-R, testuje se rovněž správná komunikace s řídicím systémem železničního vozidla, jeho národním liniovým vlakovým zabezpečovačem nebo například s právním záznamníkem, tedy jakousi „černou skříňkou“. To vše je přípravou na první jízdní zkoušky – odometrické testy.



Technologie tvořící mobilní část ETCS



Analyzá naměřených hodnot ze subsystému odometrie v čase

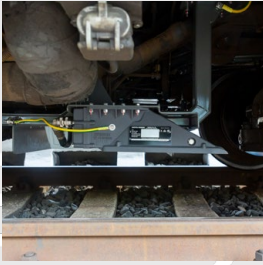
(Radar vysílá mikrovlnný signál, aby se odrazil od požadovaného cíle, a následně analyzuje, jak pohyb objektu změnil frekvenci vráceného signálu. Tato odchylka poskytuje přímé a vysoce přesné měření radiální složky rychlosti cíle vzhledem k radaru.) Výhodou dvojího způsobu odometrie je redukce situace, kdy při skluzu nebo prokluzu dvojkolí na kolejnici dojde k zobrazení a regis-

traci nepřesné hodnoty okamžité rychlosti. Pokud přší nebo spadne listí na kolejnice, může při prudkém brzdění dojít ke skluzu dvojkolí. V takovém případě by rychlost naměřená na snímačích dvojkolí byla nulová, avšak Doppler radary stále měří skutečnou ujetou dráhu.

Smyslem odometrických testů je ověření korektní funkce ETCS na



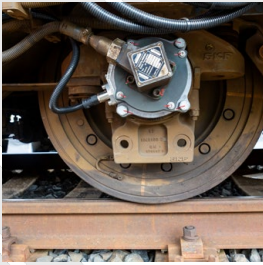
Instalace water kitu – upevnění trysky tak, aby mýdlová voda stříkala přímo ke styku kolo-kolejnice



*Doppler
radar*



*Balzóvá
anténa
ETCS*



*Snímač
otáček*

konkrétních vozidlových řadách, tedy zda je všechno instalováno v souladu s podmínkami výrobce, že systém vykazuje správné hodnoty a vše funguje naprosto spolehlivě.

Společnost AŽD provádí odometrické testy dvakrát – za sucha a za mok-

ra, kdy se snižuje přílnavost dvojkolí ke kolejnici za použití mýdlové vody v místě styku kolo–kolejnice, aby technici simulovali extrémní podmínky. Mokrě části předchází instalace systému water kit na vozidlo, sestávající ze sudů, hadic, čerpadel a trysek. Do sudů se nalije voda, přidá se biologicky odbouratelné mýdlo v přesně daném poměru, vše se zamíchá a spustí se čerpadlo, díky němuž se mýdlová voda dopraví přímo ke kolům vozidla. Následně se zkouší krajní trakční situace, tj. maximální zrychlení z nuly do maximální rychlosti vozidla a nouzové brzdění. Výrobce palubní části ETCS CAF Signalling pak zaznamenává naměřené hodnoty ze systému odometrie a po jejich vyhodnocení může provést korekci softwaru ETCS.

Odometrickými testy ale jízdní zkoušky nekončí. Následují dynamické testy a testy kompatibility, které se provádějí již v provozu na koridorové trati, vybavené traťovou částí ETCS Level 2. Při nich se ověřuje chování palubní části ETCS při nejrůznějších provozních situacích, které na trati mohou nastat. Zkouší se také chování při spřažení více železničních vozidel do jedné soupravy podle požadavku zákazníka.

Bezpečnost na železnici je klíčovým tématem, které nelze podcenit. Společnost AŽD proto věnuje maximální úsilí zajištění správné funkčnosti všech svých systémů. Díky tomu jsou všechna nabízená řešení zárukou bezpečného provozu jak pro zákazníky, tak pro jejich cestující.



Zajímá vás **více odborných článků ze světa železnice**?
Přečtěte si je v časopisu **REPORTÉR AŽD**. Online archiv vydání zde.

Inspirace na švestkové pochoutky

iDNES.cz/recepty

Jáhlový nákyp se švestkami

Ingredience: 500 ml mléka, špetka soli, 50 g krupicového cukru, 20 g másla + na vymazání formiček, 100 g jáhel, 2 vejce, 50 g moučkového cukru, strouhanka na vysypání formiček. Na přeliv: 400 g švestek, 50 g krupicového cukru, 1 lžice medu, 20 g másla

Postup: **1.** Mléko dáme vařit se špetkou soli, cukrem a máslem. Do vroucího mléka přidáme jáhly a uvaříme je doměkka. Vejce vyšleháme s moučkovým cukrem do husté pěny a lehce vmícháme do uvařených jáhel. **2.** Na švestkový přeliv očistíme polovinu švestek, vypeckujeme je a nakrájíme na drobné kousky. Přendáme je do kastrůlku, zalijeme 100 ml vody a přivedeme k varu. Necháme rozvařit, pak přidáme cukr, med



a krátce povaříme. **3.** Zbylé švestky očistíme, vypeckujeme a nakrájíme na kousky. Vmícháme do připravené jáhlové hmoty. **4.** Formičky vymažeme máslem, vysypeme strouhankou, rozložíme na plech a naplníme jáhlovou hmotou. Na povrch dáme plátek másla a pečeme ve vyhřáté troubě při 180 °C asi 20 minut. **5.** Po upečení necháme nákyp krátce vychladnout ve formičkách a potom vyklopíme na talířky. Jáhlový nákyp doplníme švestkovým přelivem a podáváme teplý.



Švestkový nepéčený cheesecake



Ingredience: 200 g máslových sušenek, 100 g másla, 1 vanilkový cukr, 1 lžíce medu, ½ lžičky mleté skořice. Na náplň: 100 g švestek + na ozdobení, 150 g krupicového cukru, 15 g želatiny (3 plátky), 500 g tučného tvarohu, 250 g zakysané smetany

Postup: **1.** Sušenky rozdrtíme a zpracujeme s rozpuštěným máslem, vanilkovým cukrem, medem a skořicí. Směs lžící namačkáme do dortové formy o průměru 22 cm a uložíme do chladničky. **2.** Švestky vypeckujeme a nakrájíme na malé kousky. Dáme do kastrůlku, podlijeme 100 ml vody, přidáme cukr a přivedeme k varu. Necháme rozvařit a rozmixujeme ponorným mixérem. **3.** Želatínu namočíme do studené vody a necháme nabobtnat. Potom plátky vymačkáme od přebytečné vody a dáme do horkého švestkového rozvaru. Mícháme, dokud se želatina nerozpustí. **4.** Tvaroh smícháme se zakysanou smetanou a vlažným švestkovým rozvarem. Náplň nalijeme do formy na korpus a uložíme do chladničky. Po ztuhnutí vyjmeme z formy a ozdobíme švestkami.



DALŠÍ
SKVĚLÉ
RECEPTY



Hrad Litoměřice

TEXT: Zdeňka Dlabajová s využitím knihy *Švestková dráha vlakem nejen Českým středohořím*, www.mkz-ltm.cz a www.pamatkovykatalog.cz | FOTO: www.mkz-ltm.cz

Historické jádro města Litoměřice je městskou památkovou rezervací od roku 1978 a hrad Litoměřice se bezpochyby řadí mezi jeho nejvýznamnější památky.

Bývalý královský gotický hrad ze 14. století patří mezi nejstarší stavby Litoměřic. Jeho existence je písemně doložena v listině Karla IV., který v Litoměřicích několikrát pobýval. Hrad byl postaven v severovýchodním cípu města, a protože se stal součástí městského opevnění, měl za cíl město chránit. Svému účelu však nesloužil dlouho a již během husitských válek byl pustý, proto jej na konci 15. století král Vladislav II. Jagellonský daroval městu. Hrad byl přestavěn na byty a sklep sloužil jako skladovací prostory. V roce 1655 došlo k požáru, po kterém proběhla další přestavba. V druhé polovině

18. století zde dokonce sídlil pivovar. Z původního středověkého sídla se dochovala část obvodových zdí, gotický portál ve sklepě a torzo gotického ústupkového portálu v jihozápadní stěně.

V letech 2007 až 2011 proběhla nákladná rekonstrukce a přestavba hradu s pracovním názvem „Svatoštanek českého vinařství“. Výsledkem je multifunkční prostor, jehož součástí je revitalizované nádvoří a správní budova. Dnešním hlavním posláním hradu je šíření vinařské tradice regionu, která sahá až do dob již zmiňovaného krále Karla IV. Přestavba této památky byla vyhlášena stavbou roku Ústeckého kraje 2013 a o deset let později získal hrad druhé místo v soutěži Stavba dvaceti letí Ústeckého kraje.



Hrad Litoměřice

Hrad Litoměřice má tři stálé expozice. Návštěvníky nejvíce láká Cesta za vínem, která je průřezem vinařství od dávné historie přes



Expozice Felixe Holzmanna

chanické 3D modely. Expozici si lze prohlédnout individuálně i formou komentované prohlídky. Ve sklepení hradu jsou uchovávána kvalitní vína, a tak není divu, že zde najdete půvabnou degustační místnost s původní kamennou dlažbou a klenutými stropy.

středověk, novověk až po vinohradnictví 20. a 21. století. Návštěvníci se mohou seznámit i s výrobními zařízeními, jako je lis, mlýnec, odzrňovač, košťár apod. Jsou zde využity interaktivní prvky pro prezentaci, audiovizuální hra, různé projekce a me-

Na hradě se také nachází expozice Felixe Holzmanna, českého komika



s výraznými kulatými brýlemi a kloboukem. Ten se sice narodil v Teplicích a zemřel v německém městě Chemnitz, domovem se mu ale staly Litoměřice. K vidění jsou



ovaru Litoměřice. Ten provozovali v areálu litoměřičtí právováreční měšťané mezi lety 1720 až 1948, kdy byl celý provoz znárodněn. Pivovar poté fungoval jako státní podnik či pobočka státního podniku až do konce komunistického režimu. Výstava se v současné době nachází ve sklepních prostorech hradu, které v minulosti sloužily jako pivovar.

V areálu je moderně vybavený konferenční sál se zachovanými gotickými artefakty, díky kterému se Litoměřice staly také centrem kongresové turistiky.



Expozice Cesta za vínem

zde fotografie z komikova života, zápisů s nápady na scénky i autentické předměty.

Třetí expozice litoměřického pivovarnictví vznikla u příležitosti rekonstrukce a obnovení výroby piva v části původního Měšťanského pi-

Felix Holzmann

Chcete více tipů na výlet? Kupte si knihu **Švestková dráha vlakem nejen Českým středohořím** na: www.azdfanshop.cz



Hrad Litoměřice



Web: www.mkz-ltm.cz/hrad/

Trasa:

Výchozím bodem výletu je železniční stanice Litoměřice horní nádraží. Projděte nádražní budovou a vydejte se doleva do Liberecké ulice. Po necelých sto metrech odbočte doprava do Eliášovy ulice. Tu celou projděte a na jejím konci zahněte vlevo do Sovovy ulice. Poté odbočte doprava a po šedesáti metrech doleva. Běžte Lidickou ulicí a po necelých sto metrech se vydejte doprava na Tyrsovo náměstí, na jehož konci na pravé straně již uvidíte označení hradu Litoměřice. Po prohlídce expozic hradu se vraťte stejnou cestou zpět do stanice Litoměřice horní nádraží.

Adresa:

Tyrsovo náměstí 68, Litoměřice

Otevírací doba:

po-pá 9–12:30 h
a 13–17 h

Vstupné:

dospělí 150 Kč, studenti, senioři a ZTP 135 Kč, děti do 15 let 100 Kč, děti do 2 let a ZTP/P + doprovod zdarma (možnost prohlídky s degustací, více informací na webových stránkách)



Anděl smrti

TEXT: Zdeňka Dlabajová s využitím dobových pramenů | GRAFIKA: Petr Dobiášovský

V malebné vsi Dlažkovice, ležící ne-daleko Lovosic, se tyčí kostel svatého Václava, jehož zdi pamatují časy tak vzdálené, že z nich sálá nejedno tíživé tajemství. Podle dochovaných legend zde strašilo,

a místní se proto kostelu raději za soumraku vyhýbali. O temné půlnoci tady totiž bylo vidět jasně zelené světlo vycházející přímo ze zákristie. Bylo slyšet podivné naříkání, šepot a jekot.

Mezi lidmi se dodnes vypráví prastará pověst o provinilém knězi, jehož zakletý duch prý v kostele dosud slouží mše. Při tom jej neúnavně hlídají dva černí pekelní psi, dokud právě neodslouží mši svatou jako trest za svoje hříchy.

Nestoudný kněz se údajně za svého života spojil s temnými dábelskými silami. Na fáře měl vykonávat černé magické mše, obřady, vyrábět čaro-



dějně a zvířecí masky, tesat totemy v místních lesích a malovat záhadné symboly na kameny. Nebál se vyvolávat temné přízraky, zapomenuté pohanské bohy a padlé válečníky.

Jedné osudné noci měl však zajít příliš daleko. Přivolał prý samotného anděla smrti, jehož temné síly nezvládl zkrátit, a neuměl jej odvolat. Za tmavé noci se nad vsí zjevily mraky, zvedl se prudký vítr lámající stromy, nastala bouřka, vesnicí se nesl strach nahánějící štěkot psů, i když kolem zůstala čistá obloha plná hvězd.

Ráno byl kněz nalezen mrtev. Vlasy měl šedivé hrůzou a místo očí mu zbyly jen dvě prázdné temné díry. Říká se, že od tohoto osudného okamžiku musí duch kněze prosit Boha o odpuštění.



Judita Čeřovská

Půvabná žena s podmanivým hlasem

TEXT: Zdeňka Dlabajová s využitím Wikipedie | FOTO: Supraphon

S novým rokem přichází i nová rubrika *Osobnosti Švestkové dráhy*, která vám přináší příběhy významných lidí z okolí naší tratě. Jako první vám

představíme interpretku hitů Řekni, kde ty kytky jsou, Dominiku či Malý vůz Juditu Čeřovskou, rozenou Štěrbovou. Tato známá česko-německá zpěvačka a šansoniérka se narodila 21. dubna 1929 v Mostě.

Judita pocházela ze smíšené rodiny, její matka byla Němka a otec Čech, proto plyně ovládala jak český, tak i německý jazyk. Dětství prožila v rodném městě Most. Nejprve začala navštěvovat českou školu. Po záboru Sudet Němci zůstala se svou babičkou v Mostě, ale její rodiče se odstěhovali do Řevnic u Prahy. Poté navštěvovala německou školu. Od dvanácti let se učila hrát na klavír.

V roce 1942 byli její rodiče zatčeni, jelikož je někdo udal za protistátní činnost. Zřejmě se jednalo o poslech zahraničního rozhlasu, což bylo nacisty zakázáno. Rodiče tak strávili několik měsíců ve vězení, ale nakonec byli propuštěni. Judita pak s nimi





od roku 1944 žila v již zmiňovaných Řevnicích. Zde chodila do české měšťanské školy. Její matku kvůli původu zatkl ještě jednou krátce po válce, což se podepsalo na jejím zdraví a hlavně psychice, nakonec zemřela v psychiatrické léčebně. Juditu tak vychovala babička, která ale před silící mocí komunistů utekla do Německa, a na Juditinu výchovu pak zbyl její otec sám.

Při studiích na obchodní akademii v Berouně zpívala se studentskými kapelami. Když úspěšně odmaturovala, začala v roce 1951 pracovat v podniku zahraničního obchodu, kde svou chybou způsobila finanční ztrátu. Byla za to souzena a během soudu podepsala spolupráci se Státní bezpečností, která trvala do roku 1966.

Když se vdala za právníka Vladimíra Čeřovského, stala se ženou v domácnosti a starala se o jejich dvě děti. Její život se dramaticky proměnil v roce 1957, kdy se zúčastnila soutěže s názvem Hledáme nové talenty,



Jiří Černý

Hudební publicista

Případ příliš krásné zpěvačky (1995):

„S Juditou Čeřovskou si nikdy moc nevěděli rady kritici, muzikanti ani ona sama. Měla příliš krásný hlas, tvář, postavu i pohyby. Její vládná elegance a jazykové schopnosti jakoby omylem vpluly mezi liknavě odstraňované Stalinovy sochy a ztuha se modernizující komunistické intelektuály, pro něž byl nepochopitelný i Suchého a Šlitrův Semafor. Za jiných časů by z Čeřovské, povahově nekomplikované, zdravé a živočišné, mohla být skvělá refrénová sexbomba, která by tu a tam perfektně – neboť podvědomě – ubrala, zjemnila či ztišila... Proto zní stále dobře Je po dešti..., Orion, Dominiku, Každý jednou velkou lásku potká, Dlouhá bílá noc a vůbec nejlíp Malý vůz...“

v níž se umístila na druhém místě. Tehdy si jí všiml hudebník Karel Krautgartner a zařídil jí angažmá v pražském divadle Alhambra. Následně se také začala objevovat v televizi, v rozhlase a stala se v naší zemi tehdy velmi populární.

V roce 1959 byla účastnicí vážné autonehody, která ji na dva roky vyřadila z umělecké činnosti. Následky si nesla do konce života. I když v tuzemsku nazpívala počátkem 60. let několik velmi známých a populárních hitů, přesto přenesla své umělecké aktivity do zahraničí, zejména do Německa. Naučila se mimo jiné výtečně anglicky, rusky a pochytila i bezchybnou francouzskou výslovnost.



nost. Judita získala řadu ocenění nejen u nás, ale i v zahraničí, například Cenu kritiky na polském festivalu v Sopotech. V tomto období byla Judita Čerovská považována za velmi atraktivní a neobyčejně půvabnou ženu s podmanivým hlasem.

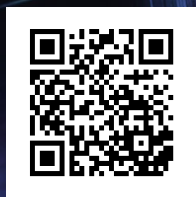
S příchodem sovětské okupace v roce 1968 pro ni a řadu dalších umělců cesty na Západ skončily. V osobním životě se jí příliš nedařilo, rozvedla se a navázala vztah s muzikantem Ivanem Smetáčkem, s jehož jazzovou kapelou vystupovala řadu let. Judita Čerovská zemřela v Praze 9. října 2001 ve věku 72 let, pochována je na Olšanských hřbitovech. Dnes je považována za jednu z pěveckých legend československé populární hudby 20. století.



POTŘEBUJEME TĚ!

Chceš spolupracovat na vývoji **robotických vlaků** nebo na **chytrých řešeních pro silniční dopravu**? Láká tě využívat **kosmické technologie**, pracovat na **evropských projektech doma i v zahraničí**? Jsme **moderní česká technologická společnost**, která nabízí ještě mnohem více. I čerstvým absolventům. **Potřebujeme tě!**

Volná místa



✉ personalni@azd.cz

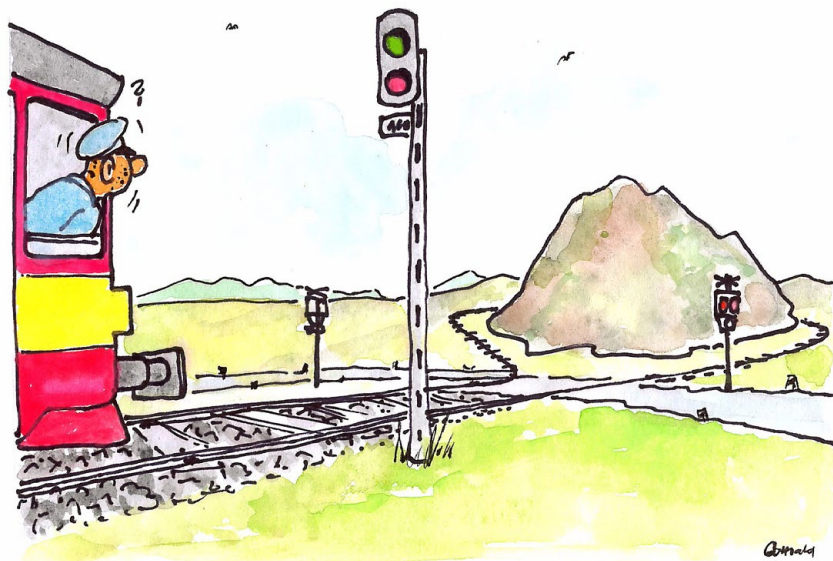
☎ +420 267 287 302

www.azd.cz



P	O	U	Z	D	R	O	L	P	A	R	K	H	M	Y	Z	K	L	É	A	T	U	N	I	M
S	D	R	O	Z	E	R	T	Ď	D	Ů	V	O	D	Ň	T	E	P	L	O	T	A	Z	T	W
X	M	Í	N	Ě	T	Š	I	Č	E	N	Z	D	D	M	O	R	T	S	Ó	Z	R	É	B	Č
V	E	L	K	Ý	J	W	Í	N	L	Á	M	R	O	F	Ť	L	H	K	T	A	Ň	K	R	Ů
U	N	Á	Ř	A	D	Í	F	Ý	Č	X	X	Í	Ť	Š	A	T	T	M	N	Ů	X	F	I	J
C	Ý	Ď	B	O	H	A	T	S	T	V	Í	L	N	T	Ě	V	S	Ě	Ť	Z	L	Ý	L	P
K	A	L	T	Ď	Ě	M	U	M	I	N	I	M	H	R	V	Á	N	A	V	E	Y	R	A	R
J	K	G	L	E	T	O	V	I	S	K	O	G	U	T	Á	Í	O	V	P	S	E	Ú	N	O
O	Ů	Ť	H	Ť	U	M	E	Z	E	R	A	Ž	S	K	Á	Ž	W	Á	Ě	C	Ř	P	T	S
P	O	Z	O	R	N	O	S	T	I	D	E	L	H	T	Ú	L	O	K	E	Ě	E	O	N	T
K	O	L	B	Ř	F	Č	P	M	U	L	I	C	E	M	R	L	A	P	R	V	V	E	Í	Ř
Ů	O	V	I	M	R	K	Y	S	T	A	T	E	Č	N	Ý	E	T	S	Ř	I	D	Z	Ť	E
Ň	Ř	Ě	Ú	A	R	U	T	N	E	G	A	Ž	É	Ó	D	Í	S	Ť	M	N	K	I	Ď	D
L	O	H	O	K	L	A	W	P	O	H	Á	R	Š	V	Č	Á	L	O	K	A	Ž	E	A	K
G	Z	A	S	E	D	Á	N	Í	T	P	I	R	K	S	U	Ť	Ř	É	X	Ý	Z	É	I	Y

AGENTURA, ALKOHOL, BLOK, BOHATSTVÍ, BRILANTNÍ, DŮVOD, DVEŘE, FORMÁLNÍ, HMYZ, JABLKO, KALENDÁŘ, KÁVA, KOLÁČ, KRMIVO, LETOVSKO, MEZERA, MINIMUM, MINUTA, NÁŘADÍ, NÁVRH, PARK, POEZIE, POHÁR, POUZDRO, POZORNOST, POŽÁRNÍ, PROSTŘEDKY, RECEPT, SALÁT, SKRIPT, STATEČNÝ, STRES, STROM, STŮL, SVĚT, SVĚTLO, TEPLOTA, TLAK, TREZOR, ULICE, VELKÝ, VINA, ZASEDÁNÍ, ZNEČIŠTĚNÍ, ZRANĚNÍ



Kresba: Jaromír Gottvald



POZOR VLAK

TV MAGAZÍN

A11

PREMIÉRA
KAŽDOU POSLEDNÍ STŘEDU
V MĚSÍCI NA TV A11

4342218

VŠECHNY
BARVY
ŽELEZNICE

www.pozorvlak.cz

YouTube   

Producent pořadu:
AŽD Praha s.r.o.

Pořadem provází
Jiří Dlabaja

Jura D



Svestková
dráha



DOPRAVA
ÚSTECKÉHO
KRAJE



LITOMĚŘICE HORNÍ NÁDRAŽÍ – MOST

Nechte alespoň jeden
den v týdnu auto doma.
Zkuste to s námi.
Těšíme se na vás!

**KÁVA A ČAJ
ZDARMA**



www.svestkovadraha.cz