

Švestková

ČASOPIS ŠVESTKOVÉ DRÁHY

**Prvomájové
parní jízdy,
pojedte
s námi!**

OPARENSKÝ EXPRES ZAHAJUJE ŠESTOU SEZÓNU

POVĚSTI A PŘÍBĚHY: TŘI KŘÍŽE

OSOBNOSTI ŠVESTKOVÉ DRÁHY: K. H. MÁCHA



NÁPOJOVÝ LÍSTEK

Svestková diáha

VYBERTE SI Z NAŠEHO ŠIROKÉHO SORTIMENTU TO PRAVÉ OSVĚŽENÍ



Červené víno 0,187 l	45 Kč	Jemně perlivá voda 0,33 l	18 Kč
Bílé víno 0,187 l	45 Kč	Cappy džus 0,33 l, dle aktuální nabídky	28 Kč
Pilsner Urquell 0,33 l	35 Kč	Džusík pro děti 0,33 l, dle aktuální nabídky	19 Kč
Birell 0,5 l ochucený, dle aktuální nabídky	27 Kč	Coca-Cola 0,25 l	26 Kč

Provozovatel:

AŽD Praha s.r.o.
Žitovnická 3146/2, Záběhlice
106 00 Praha 10
IČ: 48029483
DIČ: CZ48029483

Odpovědná osoba:

Iveta Šeberová
preprava@azd.cz



Zákaz prodeje alkoholických nápojů osobám mladším 18 let.

Obsah

EDITORIAL	5
AKTUALITY	6
KALENDÁŘ AKCÍ	7
OPARENSKÝ EXPRES zahajuje šestou sezónu	8
TECHNOLOGIE: Rádiový systém GSM-R	12
ŠVESTKOVÉ POCHOUTKY	16
TIP NA VÝLET: Vrch Radobýl	18
POVĚSTI A PŘÍBĚHY: Tři kříže	22
OSOBNOSTI ŠVESTKOVÉ DRÁHY: Karel Hynek Mácha	24
ZÁBAVA	30



AŽD

PODÍLEJ SE NA BUDOUCNOSTI BEZPEČNÉ DOPRAVY

Staň se součástí dynamické společnosti
Získej praxi v zajímavém oboru

Stipendijní
programy



www.azd.cz



kontakt:
personalni@azd.cz

Vážení cestující,

Vítám vás na palubě vlaků Švestkové dráhy a Oparenského expresu společnosti AŽD, které vás svezou malebnou krajinou Českého středohoří. Pohodlně se usadte. Pro příjemnější cestu vám náš palubní personál nabídne kávu a čaj zdarma.

Jaro je tady a s ním i svěží energie, která vybízí k novým začátkům. Příroda se probouzí ze zimního spánku a láká k výletům do krajiny plné barev a vůní. Jeden nový začátek máme i u nás v AŽD! Od 5. dubna zahájíme provoz na naší druhé, experimentální trati, tzv. Kopidlnce (trať Kopidlno – Dolní Bousov), a to s autonomním vozidlem EDITA (Experimentální Drážní vozidlo pro Inovativní Technologie AŽD), které je dalším významným krokem v modernizaci železniční dopravy. Vyrazte na výlet a objevte také krásy Středočeského a Královéhradeckého kraje. Potkáte zde známé tváře našich průvodčích a strojvedoucích ze Švestkové dráhy. Více informací o provozu na Kopidlnce naleznete na webových stránkách www.kopidlanka.cz. Těšíme se na vás.

Od soboty 29. března 2025 vás srdečně zveme ke svezení naší druhou linkou T4, která nese název Oparenský expres. Tímto dnem zahájíme



šestou turistickou sezónu na trase Litoměřice horní nádraží – Lovosice – Chotiměř a zpět přes úchvatné Oparenské údolí. Svezte se našimi RegioSprinterem a dopřejte si kávu a čaj zdarma stejně jako na naší Švestkové dráze.

Toto rozkvetlé a barevné roční období je na Švestkové dráze již tradičně spojeno s Prvomájovými parními jízdami, které pro vás opět 1. května pořádáme. Sledujte naše webové stránky www.svestkovadraha.cz a sociální sítě Facebook, Instagram a X, kde brzy zveřejníme podrobnosti.

Děkujeme, že cestujete s námi.

Zdeňka Dlabajová
výkonná redaktorka

Píp, odteď jízdné kartou!

Zavedli jsme ve vlacích novou platební metodu. Nově naši cestující mohou uhradit jízdné platebními kartami. Doposud bylo možné platit pouze v hotovosti nebo bezkontaktní čipovou kartou Dopravy Ústeckého kraje z elektronické peněženky. Tato změna zvyšuje komfort cestujících a usnadňuje nákup jízdenek.



Významná návštěva



Společnost AŽD, která vlastní a provozuje Švestkovou dráhu, navštívil generální ředitel Evropské asociace železničního průmyslu UNIFE Enno Wiebe. Zajímá se o zavádění výhradního provozu jednotného evropského zabezpečovacího systému ETCS v ČR a také o autonomní železnici, jejíž provoz zahájíme 5. dubna 2025 na naší experimentální trati Kopidlna – Dolní Bousov. Enno Wiebe zavítal také na Švestkovou dráhu a ocenil naše inovace a komplexní přístup pro budoucnost železnice.

Vyhlášení soutěže o kalendář

Soutěžili jsme o pět kalendářů „Pohledy z našich tratí“, v nichž najdete nejenom fotografie ze Švestkové dráhy, ale také z druhé tratě společnosti AŽD Kopidlna (Kopidlna – Dolní Bousov). Soutěžní otázka zněla: Která lokomotiva byla v čele mimořádného mikulášského vlaku dne 5. prosince 2024 na Švestkové dráze? Správná odpověď je lokomotiva 749.039 s přezdívkou Bardotka. Vylosovanými výherci jsou: **Jana Milotínská, Jindřich Petráček, Jitka Salusová, Honza a Tomáš** z Teplíc a **Petra Zatková**. Gratulujeme!



Chcete vědět více o aktuálním dění na Švestkové dráze? Sledujte nás na sociálních sítích Facebook, Instagram, X a na webových stránkách www.svestkovadraha.cz.

- 1.**
břežna
AKCE



Masopust
Mírové náměstí se promění v centrum veselí a tradičního folklóru (od 13 h)
📍 Mírové náměstí, Litoměřice (www.mkz-ltm.cz)

1.
břežna
AKCE



Noční prohlídka podzemních chodeb v Terezíně (také 15. a 29. 3.)
Prohlídka podzemních chodeb pouze za svitu svíček a luceren (od 18 h)
📍 Terezín (www.pevnost-terezin.cz)

7.–8.
břežna
AKCE



35. Mezinárodní pivní festival
Nejprestižnější pivní festival v České republice
📍 Hrad Litoměřice (www.mkz-ltm.cz)

12.
břežna
KONCERT



Multižánrový koncert ZUŠ
Koncert žáků Základní umělecké školy v Litoměřicích (od 18 h)
📍 Divadlo K. H. Máchy, Litoměřice (www.zusltnm.cz)

15.–16.
břežna
VÝSTAVA



Retro hračky v Lovosicích
Přijďte na výstavu nejen retro hraček (so 9–18 h, ne 9–16 h)
📍 Stará radnice v Lovosicích, Školní 41 (www.kudyznudy.cz)

od **29.**
břežna
ŠD



Oparenský expres – turistická linka T4
Svezte se našimi vlaky turisticky atraktivním Oparenským údolím
📍 Turistická linka T4 (www.oparenskyexpres.cz)

5.
dubna
AKCE



Velikonoční jarmark
Jarmark řemesel, tvoření a dobrého jídla na Hradě v Litoměřicích (10–16 h)
📍 Hrad Litoměřice (www.mkz-ltm.cz)

11.–19.
dubna
AKCE



Velikonoční jarmark
Zažijte velikonoční atmosféru
📍 1. náměstí v Mostě (www.mesto-most.cz)

18.–20.
dubna
AKCE



Velikonoční prohlídka pro děti na zámku Libochovice
Zkrácená prohlídka velikonočně vyzdobeného zámku (11–11:30 h, 14–14:30 h)
📍 Zámek Libochovice (www.zamek-libochovice.cz)

26.
dubna
AKCE



Jarní putování okolím Lovoše
44. ročník pochodu pořádaný Klubem českých turistů Lovosice (od 7:00 h)
📍 Start v Lovosicích, Přívozní ulice (www.kct.lovosice.net)

1.
května
ŠD



Prvomájové parní jízdy na Švestkové dráze
Bližší informace brzy na www.svestkovaadraha.cz a sociálních sítích
📍 Švestková dráha, Ústecký kraj

3.
května
AKCE



Košť vín na zámku Skalka ve Vlastislavi
Košť na běžně nepřístupném nádvoří zámku
📍 Zámek Skalka, Vlastislav (www.peknavinazcech.cz)
- *Změna programu vyhrazena.
- | 7 |

Oparenský expres

zahajuje
šestou sezónu

TEXT: Zdeňka Dlabajová | FOTO: Jiří Bureš, archiv redakce

Společnost AŽD ve spolupráci s Ústeckým krajem zahájí v sobotu 29. března již šestou sezónu provozu víkendové turistické linky T4, které se přezdívá Oparenský expres.



Můžete se svézt vlaky Švestkové dráhy na trase Litoměřice horní nádraží – Lovosice – Chotiměř, která vede turisticky atraktivním Oparenským údolím. Linka T4 jezdí o víkendech a státních svátcích sedmkrát denně ve dvouhodinovém taktu.



Zřícenina hradu Oparno



Turistická chata na Lovoši

První vlak bude vyjíždět z Litoměřic horního nádraží v 7:14 hod. a poslední z Chotiměře ve 20:08 hod. Ve vlacích linky T4 platí tarif a přepravní podmínky Dopravy Ústeckého kraje (DÚK) a systém jednotného tarifu OneTicket. Veškeré informace o lince T4 včetně kompletního jízdního řádu naleznete na www.oparenskyexpres.cz.

Vypravovány budou zeleno-žluté modernizované jednotky RegioSprinter. Stejně jako na Švestkové dráze, také v Oparenském expresu si můžete dopřát kávu a čaj



Oparno – sváteční jízdy

zdarma podávané našimi milými průvodčími. K zakoupení jsou i další nápoje ze standardní nabídky.

Oparenský expres je ideální nejenom pro pěší turisty, ale také pro cyklisty. V okolí je mnoho krásných turistických cílů, které lze navštívit. Můžete se projít či projet lučinatým, lesnatým a místy i skalnatým Oparenským

údolím podél Milešovského potoka nebo zavítat na zříceninu hradu Oparno, rozhlednu Radejčín, vrchol Milešovku, horu Lovoš či další turistické cíle.

Turistická linka T4 je mezi cestujícími natolik oblíbená, že již podruhé jsme během vánočních svátků roku 2024 a prvního víkendu v lednu 2025 pořádali Sváteční jízdy Oparenského expresu. Náš palubní personál podával dětem výborný švestkový čaj a také sladké dobroty, mohly dostat i drobné dárečky. Pro dospělé byl připraven horký svařák, který provoněl celý vlak, a slivovice. Na Štědrý den sváteční jízdy navštívil také známý zelený chlupatec Grinch, který vzal tentokrát Vánoce na milost.



Grinch vzal Vánoce na milost

Po železniční trati z Lovosic do Teplic v Čechách nejezdil vlak od sesuvu půdy v červnu 2013 až do dubna roku 2020. Tehdy Ústecký kraj na léto a podzim zapojil provozuschopnou část tratě z Lovosic do Chotiměře do režimu sezónních turistických linek DÚK jako linku T4 společnosti AŽD. Místo sesuvu půdy za Chotiměří stále čeká na nákladnou opravu.

PRVOMÁJOVÉ PARNÍ JÍZDY NA ŠVESTKOVÉ DRÁZE

SLEDUJTE
NÁS!



**1. květen
2025**



Bližší informace brzy zveřejníme!



www.svestkovadraha.cz



www.azd.cz

Rádiový systém GSM-R

TEXT: Zdeňka Dlabajová s využitím časopisu *Reportér AŽD* a *Automa* | FOTO: Petr Dobiášovský

Celá trať Švestkové dráhy je pokryta rádiovým systémem GSM-R (Global System for Mobile Communications – Railway), což je mezinárodní standard bezdrátové komunikace určený výhradně pro železnici.

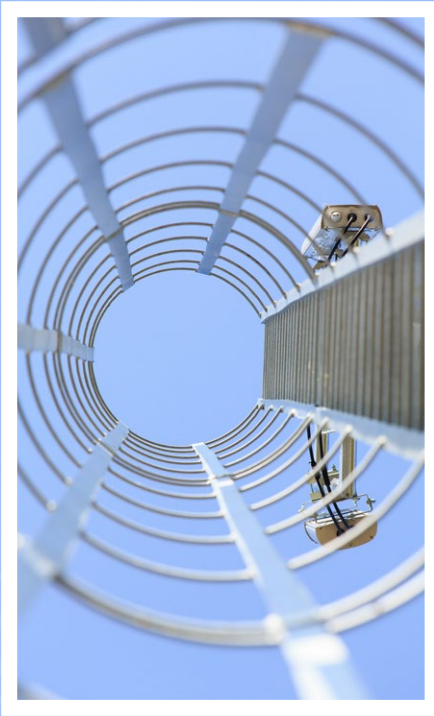
Tato technologie je nezbytnou součástí jednotného evropského systému ERTMS (European Rail Traffic Management System), který je klíčovou komponentou pro standardizaci

evropské železnice vedoucí k vyšší bezpečnosti, propustnosti a efektivitě na evropských tratích a v němž se používá pro komunikaci zejména mezi vlakem a dispečerskými centry řízení železnice.

Pokrytí signálem GSM-R je jednoznačnou podmínkou pro fungování jednotného evropského vlakového zabezpečovače ETCS (European Train Control System). ETCS umožňuje přenášet na hnací vozidlo



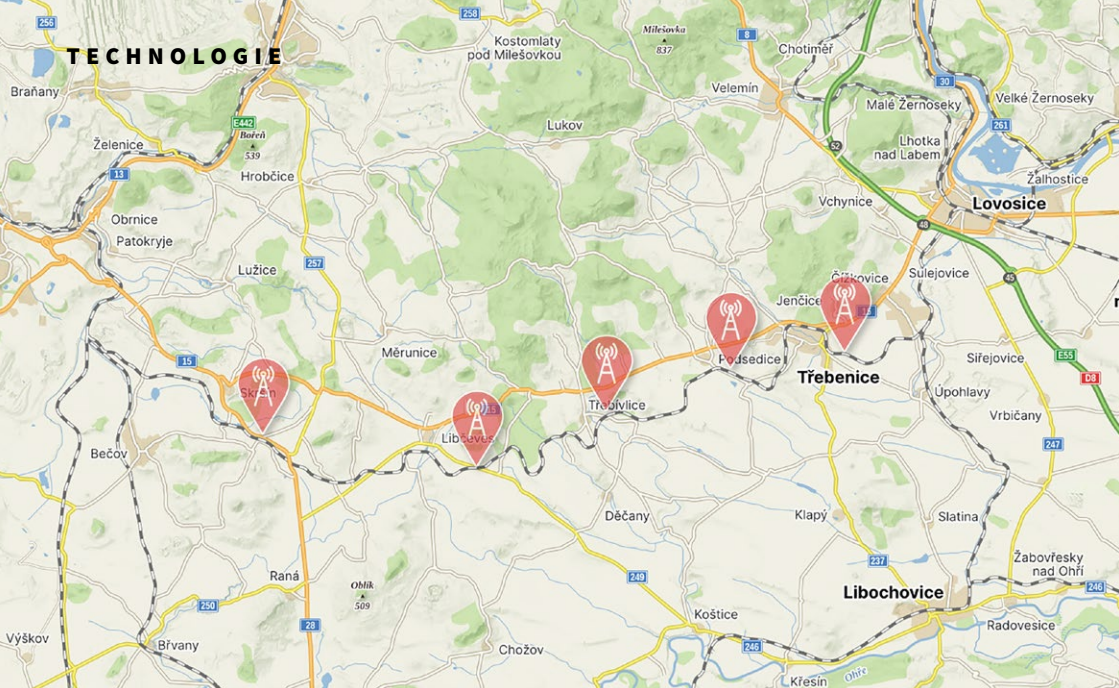
Technická skříň s Radio Remote Head modulem ve stanici Třebenice



dopravní situaci na trati přímo stroje-doucímú a zajišťuje tak vysoký stupeň zabezpečení.

Systém GSM-R zajišťuje jak hlasovou, tak i datovou komunikaci mezi vozidlem a dispečerem. Je založen na specifikacích standardní mobilní sítě GSM využívané pro komerční účely. GSM-R má celulární systém tvořen soustavou základnových stanic BSS (Base Station Subsystem), s nimiž prostřednictvím rádiového rozhraní komunikují mobilní stanice (vozidlové a přenosné). Na rozdíl od GSM je vyzařovací diagram vysílačů a přijímacích antén systému GSM-R upraven podle tvaru tratě v krajině tak, aby byla stoprocentně pokryta daná železniční trať a zajištěna nepřerušovaná, kvalitní komunikace s projíždějícími vlaky. Dalším





rozdílem je, že v síti GSM-R probíhá komunikace na mnoha úrovních s různým stupněm zabezpečení a s různou prioritou.

Součástí tohoto rádiového systému jsou základnové stanice s anténami BTS (Base Transceiver Station), jež zajišťují šíření rádiového signálu a spojení mezi mobilními zařízeními a sítí GSM-R. Ty jsou napojeny na řídicí jednotku základnových stanic BSC (Base Station Controller), která jim přiděluje rádiové kanály a optimalizuje využití frekvencí. Množina BTS a BSC společně tvoří tzv. BSS



(Base Station Subsystem – systém řízených BTS). BSS je poté připojen na mobilní ústřednu MSC (Mobile Switching Centre), která řídí komunikaci v síti. MSC je doplňována centry služeb (např. SMS – Short Message Service), se kterými tvoří subsystém NSS (Network Switching Subsystem). To vše je potom doplněno řídicím a dohledovým pracovištěm celé sítě OSS (Operation SubSystem).

Společnost AŽD, majitel Švestkové dráhy, se už od roku 2004, tedy přes dvacet let, podílí na budování GSM-R sítě v České republice.





Inspirace na švestkové pochoutky

iDNES.cz/recepty

Křehké švestkové záviný s kokosem a mákem

Ingredience: Na těsto:
300 g hladké mouky,
70 g másla, 150 g bílého
jogurtu, špetka soli, 1 žloutek.
Na náplň: 100 g másla,
80 g mletého máku,
400 g švestek, 1 lžička mleté
skořice, 60 g strouhaného
kokosu. Na dokončení: bílek,
mandlové lupínky, kokos,
moučkový cukr

Postup: 1. Prosátou mouku zpracujeme s máslem, jogurtem, solí a žloutkem na hladké nelepivé těsto, které zabalíme do potravinářské fólie a necháme v chladu 40 minut odležet. **2.** Poté těsto rozdělíme na dva díly a rozválíme na dva tenké pláty. Dvě třetiny jednoho rozváleného plátu těsta potřeme polovinou rozpuštěného másla a posypeme mákem, na který rozložíme polovinu vypeckovaných švestek (200 g), posypeme je skořicí a srolujeme do závinu. Konec těsta dobře přimáčkneme a potřeme bílkem. Poté závin přendáme na plech vyložený pečicím papírem, celý potřeme bílkem, posypeme mandlovými lupínky a propícháme vidličkou. **3.** Závin s kokosem připravíme stejným způsobem, jen místo máku použijeme strouhaný kokos a povrch rovněž posypeme kokosem. Závin pečeme při 180 °C asi 45 minut. Po upečení je necháme krátce chladnout na plechu, poté přendáme na kovovou mřížku a necháme zcela vychladnout. Před podáváním nakrájíme na porce a dle chuti pocukrujeme.





Ingredience: 200 g pšeničné celozrné mouky (jemně mleté), 250 g nízkotučného tvarohu, 2 lžíce oleje, špetka soli, 1 lžíce medu, 12 menších švestek, ½ rozšlehaného vejce, 1 lžíce mletého máku, 1 lžíce moučkového cukru, tuk na plech

Švestkové rohlíčky

Postup: **1.** Mouku prosejeme do mísy, přidáme tvaroh, olej, sůl a med. Vše promícháme a vypracujeme hladké nelepivé těsto. Zabalíme ho do mikrotenového sáčku a necháme v chladničce odpočinout asi 20 minut. **2.** Švestky omyjeme, přepůlíme a zbavíme pecek. Půlky švestek ještě překrojíme a osušíme. **3.** Těsto rozválíme na plát silný asi 3 mm a rozkrájíme ho na 12 trojúhelníků. Na kraj každého trojúhelníku položíme vždy 4 kousky švestky a stočíme do rohlíčků. **4.** Rohlíčky položíme na vymazaný plech, potřeme rozšlehaným vejcem a posypeme mákem smíchaným s cukrem. **5.** Pečeme ve vyhřáté troubě při 200 °C asi 15 minut dozlatova.



DALŠÍ
SKVĚLÉ
RECEPTY

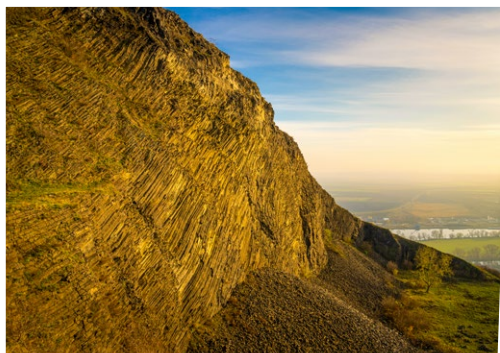
Vrch Radobýl

TEXT: Zdeňka Dlabajová s využitím knihy *Švestková dráha vlakem nejen Českým středohořím* a www.kudyznudy.cz | FOTO: Jiří Bureš, Veronika Vacková, iStock

Tip na výlet vám představí oblíbený turistický cíl – neovulkanický vrch Radobýl v Českém středohoří, který se nachází na pravém břehu řeky Labe nad obcí Žalhostice a nedaleko města Litoměřice.

Charakteristická silueta vrchu je dána někdejší těžbou kamene z jeho západní strany. Na jeho vrcholu se tyčí mohutný železný kříž, odkud je úchvatný výhled na Litoměřice, Tereziňskou kotlinu, Labe, Píšťanské jezero, Lovosice a část malebné krajiny Českého středohoří.

Radobýl má nadmořskou výšku 399 metrů a od roku 1992 je přírodní památkou. Jeho jihozápadní a západní svah jsou pokryty travnatou vegetací skalní stepi s řadou vzácných a chráněných rostlin. Mezi nimi lze nalézt například diviznu brunátnou, kozinec bezlodyžný, bělozářku liliovitou a další. Vyskytuje se zde také endemit (*pozn. red.: organismus, který vznikl a je rozšířen jen na určitém omezeném území a nikde jinde se nevykytuje*) saranče *Stenobothrus eurasius bohemicus*, které najdete pouze v sedmi lokalitách Českého středohoří.





Na základě nálezů pravěké keramiky z mladší doby bronzové se předpokládá, že na Radobýlu mohlo být kultovní místo nebo signalizační stanice. Od středověku byla hora a její přilehlé okolí využívána k pěstování vinné révy zejména díky císaři Karlu IV. Pozůstatky vinic jsou zde

k vidění dodnes. Vzhledem k poloze se jedná o nejsevernější vinice u nás.

Radobýl je také spjat s nejvýznamnějším básníkem českého romantismu Karlem Hynkem Máchou, který právě zde napsal svou poslední báseň. Z tohoto vrchu také spatřil požár v Litoměřicích a spěchal do města na pomoc. Během hašení požáru se pravděpodobně napil vody, která mohla být zdrojem infekční nemoci, na niž o pár dní později zemřel.





Na úpatí vrchu Radobýl, uprostřed zpustlých ovocných sadů, se nachází novogotická vila Pfaffenhof z roku 1893. Tu si od stavitele Ignaze Antona Gaubeho nechala postavit rodina Pfaffova. Během druhé světové války zde mělo své sídlo SS (*pozn. red.: Schutzstaffel, ozbrojená organizace*

NSDAP), neboť nedaleký důl Richard byl přebudován na podzemní továrnu určenou pro zbrojní výrobu. Po roce 1945 vila připadla národnímu správci Veverkovi, o tři roky později byla znárodněna. Dnes tento objekt patří soukromé společnosti a již dlouhá léta chátrá.



Chcete více tipů na výlet? Kupte si knihu **Švestková dráha vlakem nejen Českým středohořím** na: www.azdfanshop.cz



Vrch Radobýl (399 m n. m.)



Trasa:

Výchozím bodem výletu je železniční stanice Žalhostice, kam pohodlně dojedete naší linkou U10. Po výstupu z vlaku se vydejte kolem staniční budovy. Až dorazíte k silnici, vydejte se vpravo a po zhruba 400 metrech odbočte opět doprava. Přejděte železniční přejezd, za kterým se vydejte mírně vlevo, a jděte po žlutě značené turistické trase. Ta vás dovede až na samotný vrchol Radobýlu s mohutným železným křížem. Až se pokocháte výhledem do širokého okolí,

vydejte se zpět po žluté a u turistického rozcestníku Radobýl (odb.) pokračujte rovně směrem na Litoměřice. Po necelých 350 metrech odbočte vpravo a po stejné vzdálenosti znovu zvolte odbočku doprava. Za 250 metrů dorazíte k odbočce k vile Pfaffenhof, která se nachází 100 metrů za ní. Pak se vraťte zpět na žlutou turistickou trasu a po 100 metrech odbočte vlevo. Za dalších 400 metrů se vydejte vpravo. Nyní jeden kilometr půjdete rovně a napojíte se na ulici Liškova. Za železničním přejezdem odbočte doprava a po 150 metrech dorazíte do cíle našeho výletu, kterým je železniční zastávka Litoměřice, cihelna, odkud se můžete svést vlaky linky U10, tedy Švestkové dráhy.



Tři kříže

TEXT: Zdeňka Dlabajová s využitím dobových pramenů | GRAFIKA: Petr Dobiášovský

Tam, kde se Labe zařezává do skal a tvoří majestátní bránu Porta Bohemica, stojí tři kříže, strážci dávného smutku a slibu, který nelze porušit.

Byly kdysi tři dívky, sestry v srdci, nerozlučné jako vlny řeky pod nimi. Mílovaly jednoho muže – rytíře z Kamýku, jehož oči byly jako blesky v bouři a hlas zněl pevněji než úder kovářského kladiva. Každá z nich tajně doufala, že právě ona se sta-

ne jeho vyvolenou. Když však rytíř oznámil, že jen jednu z nich může pojmout za ženu, jejich přátelství bylo vystaveno zkoušce.

Noc byla temná a hvězdy pluly mlčenlivě nad krajem. Dívky stanuly na vrcholu skály, jejich ruce spojené, dech lehký jako vánek vanoucí od Labe. Přísahaly si věrnost – žádná z nich nesmí být nadřazena druhé, žádná nesmí porušit pouto, jež je spojovalo. A tak, se srdcem těžkým,



avšak nerozděleným, vykročily vstříc vlnám řeky. Voda je pohltila v mlčenlivém objetí, měsíc se odrážel na hladině jako zrcadlo, ve kterém se ztratily jejich poslední slzy. Když rytíř z Kamýku uslyšel o jejich osudu, naplnil ho nesmírný žal.

Na vrcholu skály vztyčil tři kříže, symbol věčné oddanosti, smutku i nerozlučného pouta. Stojí tam

dosud, tiché a nehybné, svědkové příběhu, jenž v čase nerezaví. A v noci, když měsíc halí skálu stříbrným závojem, říkají místní, že slyší šepot tří hlasů zpívajících tichou píseň o přátelství, lásce a oběti, kterou voda nikdy neodnesla.



Karel Hynek Mácha

TEXT: Zdeňka Dlabajová s využitím www.databazeknih.cz, www.litomerice.cz
a www.kudyznudy.cz | FOTO: archiv redakce, WIKIPEDIA

Seznamte se s Karlem Hynkem Máchou, jedním z nejvýznamnějších českých básníků, představitelem básnického romantismu, který je právem

pokládán za zakladatele moderní české poezie. Mácha je pevně spjat s Litoměřicemi, kde pobýval, pracoval a také zemřel, a tak zde jeho odkaz přetrvává dodnes.

Narodil se jako Ignác Mácha 16. listopadu 1810 v Praze na Újezdě.

Doplněním jména Karel se přihlásil k obrozencům a Hynek je česká verze jména Ignác.

Jeho otec byl mlynářský pomocník, později vlastnil krupařství (*pozn. red.: obchod s moukou*), matka pocházela z muzikantské rodiny. Odtud Mácha zdědil hudební vnímavost. Vystudoval gymnázium a poté filozofii a práva.

Ovládal několik jazyků a již během studií psal básně a prozaická díla. Zajímalo ho divadlo a ochotnický hrál v Kajetánském či Stavovském divadle. Mimo to byl vášnivý cestovatel. Rád chodil pěšky, trávil čas v přírodě a vyhledával romantická místa spojená s historií.





*Divadlo
Karla
Hynka
Mácha*



V tomto domě žil a 6. listopadu 1836 zemřel Karel Hynek Mácha

Máchovou partnerkou a později snoubenkou byla Eleonora Šomková, přezdívána Lori, se kterou se seznámil v roce 1834. Dle jeho deníku byl vztah s Lori bouřlivý. Dva roky po seznámení mu Lori porodila syna Ludvíka, který se ale nedožil ani prvních narozenin a zemřel na psotník (pozn. red.: křeče neznámého původu).

Po studiích práv v roce 1836 odešel z Prahy do Litoměřic pracovat jako koncipient. Osudným se mu stal

23. říjen 1836. Při návštěvě vrchu Radobýl, kde zrovna pracoval na své básni, spatřil požár v Litoměřicích a spěchal do města na pomoc. Během hašení požáru se pravděpodobně napil vody, která mohla být zdrojem infekční nemoci, nejspíš cholery, na niž o pár dní později 6. listopadu 1836 zemřel. Jeho pohřeb se konal v Litoměřicích v den, kdy měl mít svatbu s Lori. Pochován byl na litoměřickém hřbitově. Později byly Máchovy ostatky převezeny do Prahy a uloženy na Vyšehradském hřbitově.

Ve svých dílech se Mácha inspiroval Shakespearem, Goethem, Byronem, Hájkem či Herderem. Nejdříve psal německy, později česky. Jeho nejznámější a literárně nejceněnější je lyrickoepická báseň *Máj*.

Karla Hynka Máchu při cestování několikrát doprovázel spolužák Eduard Hindl z Doks. Od něj si básník vyslechl příběh o otcovraždě, který jej inspiroval k sepsání jeho nejznámější a literárně nejceněnější lyrickoepické básně *Máj*.



*Byl pozdní večer – první máj –
večerní máj – byl lásky čas.
Hrdliččin zval ku lásce hlas,
kde borový zaváněl háj.*

*O lásce šeptal tichý mech;
kvetoucí strom lhal lásky žel,
svou lásku slavík růži pěl,
růžinu jevil vonný vzdech.*





Házmoburk – kresba K. H. Máchy z cyklu „Hradý spatřené“

Jeho nejrozsáhlejší prací je román *Cikáni*, který neprošel cenzurou a poprvé byl vydán až po Máchově smrti. Ze souboru lyrických próz s autobiografickými prvky *Obrazy ze života mého* jsou známé povídky *Večer na Bezdězu* a *Marinka*. Napsal také prózy jako *Poutí krkonošskou*, *Návrat*, *Kláster sázavský*, *Sen* a další díla.

Odkaz Karla Hynka Máchy je v Litoměřicích dosud živý. Dům, kde v Litoměřicích žil a také zemřel, se nachází v Máchově ulici. Uvnitř najdete Máchovu světničku s expozicí věnovanou jeho životu a dílu. K vidění je zde také původní nábytek, který používal. V Litoměřicích se rovněž nachází Divadlo Karla Hynka Máchy, které je jedním z nejstarších kamenných divadel v Čechách. Založeno bylo v roce 1822 a za druhé světové války bylo poškozeno při leteckém náletu. U divadla a Máchových schodů byla v roce 1936 u příležitosti stého výročí básníkovy úmrtí vztyčena

básníkovu sochu z dílny Václava Blažka. Na úpatí Mostné hory se nachází bronzová kopie Máchovy sochy od Josefa Václava Myslbeka z pražského Petřína. Originál sochy byl však původně vytvářen pro město Litoměřice.

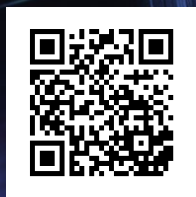


Máchův pomník v Praze na Petříně od Josefa Václava Myslbeka

POTŘEBUJEME TĚ!

Chceš spolupracovat na vývoji **robotických vlaků** nebo na **chytrých řešeních pro silniční dopravu**? Láká tě využívat **kosmické technologie**, pracovat na **evropských projektech doma i v zahraničí**? Jsme **moderní česká technologická společnost**, která nabízí ještě mnohem více. I čerstvým absolventům. **Potřebujeme tě!**

Volná místa



✉ personalni@azd.cz

☎ +420 267 287 302

www.azd.cz





Foto: Pohled z Radobýlu, Jiří Bureš

„Večer jsem ležel na Radobyly v neděli, na jednom velkém vrchu za Litoměřicema, už bylo tma; a vtom vyšel v Litoměřicích oheň. To jsem viděl z toho vrchu. Tak jsem běžel honem do Litoměřic; asi tři čtvrtě hodiny jsem měl co běžet, než jsem tam doběhl, a přece jsem byl jeden z nejprvnějších u ohně. To byl ale oheň: jedenáct stodol, samé obilí, najednou hořely, a vítr do toho foukal až hrůza...“

– K. H. Mácha –

*Z dopisu rodičům a Lori,
24. října 1836*



AUTO, BAHNO, CIHLA, CVAKNUTÍ, ĎÁBEL, DETAIL, DISK, DLUH, HOTOVOST, JEDEN, JÍDLO, KLID, MANŽEL, MATKA, MĚSTO, MILÝ, NOVINY, OBVYKLÝ, OSOBA, PLASTICKÝ, PLATFORMA, POTÍŽE, PREZIDENT, PRÍSTŘEŠÍ, RAKOVINA, REALIZOVAT, ROZVOJ, RUKAVICE, SKLADOVÁNÍ, SKUS, SOUBOR, STEAK, STRES, STŘECHA, ŠANCE, ŠPÍNA, ÚSTA, VERZE, VINA, VYDÁNÍ, ZÁKON



Stejně nám lhal! Filtr pevných částic nemá!

Kresba: Jaromír Gottvald



POZOR VLAK

TV MAGAZÍN

A11

PREMIÉRA
KAŽDOU POSLEDNÍ STŘEDU
V MĚSÍCI NA TV A11

4342218

VŠECHNY
BARVY
ŽELEZNICE

www.pozorvlak.cz

YouTube   

Producent pořadu:
AŽD Praha s.r.o.

Pořadem provází
Jiří Dlabaja

Jura D



Svestková
dráha



DOPRAVA
ÚSTECKÉHO
KRAJE



LITOMĚŘICE HORNÍ NÁDRAŽÍ – MOST

Nechte alespoň jeden
den v týdnu auto doma.
Zkuste to s námi.
Těšíme se na vás!

**KÁVA A ČAJ
ZDARMA**



www.svestkovadraha.cz